

## Artículo

### UNA MIRADA ETNOGRÁFICA DEL CONOCIMIENTO DEL DENGUE DESDE LA PERSPECTIVA DE UN GRUPO DE ESCOLARES. UNIDAD EDUCATIVA NACIONAL BOLIVARIANA "ARMANDO ZULOAGA BLANCO" DISTRITO CAPITAL, VENEZUELA. 2009.

AN ETHNOGRAPHIC VIEW OF THE KNOWLEDGE ON DENGUE FROM THE PERSPECTIVE OF A GROUP OF CHILDREN. UNIDAD EDUCATIVA NACIONAL BOLIVARIANA "ARMANDO ZULOAGA BLANCO". DISTRITO CAPITAL, VENEZUELA. 2009.

Bailde García Guevara<sup>1</sup>  
Norelys Lugo Lugo<sup>2</sup>  
Antonio Salgado Sabel<sup>3</sup>

#### RESUMEN

Este artículo presenta la exploración de los códigos socioculturales relacionados al dengue en un grupo de escolares, a fin de obtener insumos para el desarrollo de iniciativas de educación y participación social en el marco de la prevención y control de esta enfermedad. Para ello se realizó un estudio cualitativo de tipo etnográfico realizado entre marzo-diciembre 2009 en escolares de 4° y 5° grado de educación primaria, de la Unidad Educativa Nacional Bolivariana Armando Zuloaga Blanco, Caracas. Se aplicó la combinación de técnicas cualitativas, observación directa participante, así como, la elaboración de una georeferencia, para la identificación espacial del comportamiento de los potenciales criaderos de *Aedes aegypti* en la escuela. En la investigación participaron 216 escolares, distribuidos en siete secciones, con una edad comprendida entre 9 y 16 años. Entre los principales resultados se encuentra el perfil de códigos socioculturales asociados al conocimiento del dengue, e igualmente, los mapas de riesgo de los potenciales criaderos de *A. aegypti* en los diferentes ambientes de la escuela. Queda de manifiesto la pertinencia del uso de la etnografía como alternativa metodológica para definir los códigos socioculturales de la población como paso previo a la ejecución de programas educativos y de participación comunitaria sobre el dengue, a fin de viabilizar la eficacia de su aplicación y su sostenibilidad.

**PALABRAS CLAVE:** Etnografía, dengue, georeferencia, Educación Comunitaria.

#### ABSTRACT

This paper presents the exploration of socio-cultural codes related with dengue in a group of school children with the purpose of obtaining data for the development of educational and social participation initiatives within the prevention and control framework of this endemic. Ethnographic type qualitative study carried out between March-December 2009 in a school population corresponding to 4th and 5th grade of basic education at the Bolivarian National Educational Unit Armando Zuloaga Blanco, Caracas, Venezuela. A combination of qualitative techniques was applied: direct observation of the participant, as well as the elaboration of a geo-reference for site identification of the behavior of potential breeding sites of *aegypti* at the school. The group participating in the study consisted in 216 school children distributed in seven sections, with ages between 9 and 16 years. Among the main results we found a profile of socio-cultural codes associated to knowledge regarding dengue, as well as the risk map of the potential breeding sites of *A. aegypti* at different areas of the school. It was shown that the use of ethnography as methodological alternative to define socio-cultural codes of populations was obtained, as well as of its use as initial phase in the execution of educational and community participation programs related with dengue, to ensure the efficacy of their application and sustainability.

**KEY WORDS:** Ethnography, dengue, georeferencing, Community Education.

<sup>1</sup>Sociólogo. Unidad de Educación para la Salud. Instituto de Biomedicina. <sup>2</sup>Investigadora. Unidad de Educación para la Salud. Instituto de Biomedicina. <sup>3</sup>Ingeniero. Unidad de Informática. Instituto de Biomedicina. Correspondencia: bailemariamaria@gmail.com

## INTRODUCCIÓN

De acuerdo a los reportes de la Organización Panamericana de la Salud (OPS)<sup>1</sup> durante todo el primer semestre del año 2009, la situación epidemiológica del dengue ha presentado un comportamiento inestable, con intensos brotes en varios países de la región. Las condiciones climatológicas se han mantenido favorables para la proliferación del mosquito *Aedes aegypti*, su agente transmisor y se han visto ciertas alteraciones inusuales en su estacionalidad, afectando, desde inicio de este año, a países centroamericanos e islas del Caribe.

El mapa de incidencia por dengue muestra los países más afectados por incidencia acumulada hasta la semana epidemiológica 34. Las sub regiones con transmisión activa son: México, Centroamérica y el Caribe. Venezuela, como país de la región de las Américas, igualmente se encuentra amenazada por esta epidemia (Figura 1). Al analizar la data de la Organización Sanitaria Panamericana de la Salud<sup>1</sup>, se obtiene la siguiente información:

Hasta la Semana Epidemiológica (SE) 31 del 2010, el Ministerio del Poder Popular para la Salud de

Venezuela notificó un total de 68.753 casos de dengue. El canal endémico continúa en zona de epidemia, con una tendencia en meseta las últimas semanas (22-31), y con un leve descenso.

Se confirmaron 6.418 casos de dengue grave. No se notificaron casos fatales, pero existen dos casos bajo investigación.

Los serotipos circulantes fueron: DEN-1, 2, 3 y 4, con predominio del DEN 2 y de acuerdo a los lugares afectados, la tasa de incidencia nacional es de 238.4 por 100.000 habitantes, la cual es superada por 13 de 23 estados (Amazonas, Mérida, Táchira, Monagas, Nueva Esparta, Miranda, Trujillo, Guarico, Barinas, Distrito Federal, Apure, Lara y Aragua).

A través de esta Alerta Epidemiológica la OPS hace un llamado a intensificar las medidas de control del dengue y a dar una respuesta integrada para lograr un mayor impacto sobre este nuevo incremento de dengue. De igual manera, a continuar el esfuerzo por avanzar en la implementación de las iniciativas del marco de referencia para la Nueva Generación de Programas de Prevención y Control del Dengue en las Américas, donde se resalta la importancia de la Promoción,<sup>2</sup> pues se considera que la misma es la esencia en el principio de la salud, por representar uno de los principales recursos para el desarrollo social, económico y personal, así como una importante dimensión para la calidad de vida.

Esto indica, que estamos ante un escenario de redefiniciones de políticas y estrategias si realmente queremos acercarnos en forma colectiva a la búsqueda de soluciones para prevenir el dengue, y supone necesariamente, analizar una multiplicidad de factores estructurales e históricos que han venido soportando las decisiones de las políticas de salud en los países de la región, entre los cuales se encuentra Venezuela. Entre estos factores se mencionan, toma de decisiones centralizadas en los programas de vigilancia epidemiológica y comunitaria, enfoques tradicionales reduccionistas, fragmentados en la comprensión del problema, una visión de la promoción en salud de forma muy limitada expresada en la ejecución de operativos, charlas, distribución de panfletos en forma generalizada, sin estimar el análisis heterogéneo de los perfiles culturales de las poblaciones afectadas o en riesgo de la enfermedad.

Esta realidad amerita ser transformada a partir de cambios que pasan por el encuentro entre lo discursivo y la praxis, acompañado por un análisis del

Figura 1. Incidencias del Dengue en las Americas 2010



Fuente: OPS, 2010

comportamiento, no sólo en la comunidad, sino también, en los diferentes niveles de toma de decisiones de políticas, revisión de los enfoques metodológicos de educación y participación comunitaria, actualización de las visiones de trabajo en equipo hacia el nuevo modelo de la transdisciplinariedad, revisión de los indicadores de gestión de los programas de vigilancia y educación comunitaria, revisión y la ampliación del tipo de inversiones públicas orientadas al desarrollo de investigaciones epidemiológicas y sociales en el marco de la prevención y control del dengue, entre otros.

La promoción en salud como una de las estrategias en el proceso de cambio en las políticas de prevención y control del dengue, se ha considerado para desarrollar esta investigación etnográfica, con el propósito de explorar los códigos socioculturales relacionados al dengue en un grupo de escolares, correspondiente a 4° y 5° grado de educación primaria de la Unidad Educativa Nacional Bolivariana “Armando Zuloaga Blanco”, ubicada en Caracas, a fin de obtener insumos que permitan en forma objetiva y sostenible, iniciativas de educación y participación social en el marco de la prevención y control de esta endemia.

Entre las bondades metodológicas de este tipo de investigación cualitativa, se considero la aplicación de varias técnicas, como la observación directa participante, notas de campo y la georeferencia, entendida esta última, como referente del concepto de espacialidad, aspecto planteado de manera analítica desde la epidemiología crítica social por parte de Breilh<sup>3</sup>, cuando menciona que la geografía deviene frente a la salud, no en un simple reservorio de climas contaminantes con microbios, de vectores de transmisión infecciosa, etc., sino en un espacio históricamente estructurado, donde también se expresan las consecuencias benéficas y destructivas de la organización social.

En este estudio la georeferencia permite además, una aproximación al análisis contextual espacial del comportamiento del dengue, particularmente la identificación de los potenciales criaderos de *Aedes aegypti* en los diferentes ambientes de la escuela, elemento generador para la discusión de la importancia de la prevención y el valor de la organización social potenciada en redes de vigilancia y educación comunitaria<sup>4</sup> a partir de la escuela como centro de formación y multiplicador de experiencias al resto de las comunidades.

En Venezuela, pese a que no existe una política integrada para la gestión de investigaciones sociales asociadas a las representaciones culturales en el contexto de los programas de control de las endemias,

particularmente en dengue, algunos centros de investigación científica, han venido generando iniciativas en esta línea, las cuales han aportado resultados interesantes, válidos como referentes a la luz de aportes científicos para el diseño de políticas públicas de educación y participación comunitaria.<sup>5,6</sup>

## MATERIALES Y MÉTODOS

La investigación se categoriza como cualitativa de tipo etnográfica,<sup>7</sup> por considerarla pertinente, para la descripción del comportamiento social y cultural de un grupo de personas o comunidades en forma directa durante un cierto período, complementada con la observación directa-participante del comportamiento del grupo en estudio en forma permanente y contextualizada a las características culturales de dicha unidad de estudio.

## ÁREA DE ESTUDIO

Se estableció como área de estudio la Unidad Educativa Nacional Bolivariana “Armando Zuloaga Blanco”, ubicada en Caracas. La selección de esta unidad educativa obedece a varios criterios, entre ellos disposición gerencial y humana por parte del cuerpo directivo y docente en participar en este tipo de experiencia; procedencia de los escolares de diferentes parroquias del Municipio Libertador generando un mapa heterogéneo importante para el análisis; viabilidad y factibilidad del desarrollo de la investigación desde el punto de vista económico derivado a la accesibilidad geográfica como factor de movilización del equipo de investigadores.

## INFORMANTES CLAVES

La población escolar total de la Unidad Educativa en referencia, para la fecha del estudio era de 1.200 alumnos, seleccionándose para la presente investigación 216 estudiantes como informantes claves, distribuidos/as en siete secciones, tres de 4° grado y cuatro de 5° grado de educación primaria, por considerar que comparten creencias, conocimientos, valores y prácticas con una particular manera de interiorizar las funciones y roles institucionales.

Ante este tipo de escenario, se hizo propicio aplicar la triangulación de datos multireferenciales, tal como lo fundamentan varios autores que se han dedicado a la investigación etnográfica.<sup>8,9,10</sup>

## OPERACIONALIZACIÓN

Para efectos de este estudio fueron seleccionados dos fuentes de datos, un cuadernillo o notas de campo, y la otra los mapas (Georeferencia

básica), teniendo como referencia constante la observación directa participante.

En cuanto al cuadernillo o notas de campo, se define en el marco del proyecto como un registro gráfico/ experiencias/ códigos culturales relacionados al conocimiento del dengue plasmados por los escolares una vez finalizado cada encuentro educativo con el equipo de investigadores. En cambio, la georeferencia consiste en la caracterización integral espacial del dengue, y particularmente la distribución geográfico-espacial de los potenciales criaderos de *A. aegypti* en los diferentes ambientes de la escuela Armando Zuloaga Blanco, desde la perspectiva de los escolares.

Ambos instrumentos, posiblemente poco convencionales en el desarrollo de investigaciones de campo, se aplicaron en forma articulada en correspondencia con los propósitos del estudio, facilitando a los estudiantes, docentes e investigadores, una vez finalizada cada sesión educativa, aproximarse en forma reflexiva a la construcción de la significación e impacto del dengue en la vida cotidiana de cada uno, desde su propia cosmovisión sociocultural, y contrastada analíticamente desde el punto de vista clínico-epidemiológico.

La integración del grupo de investigadores, docentes y escolares fue de manera progresiva, cuidando cada momento del proceso a través de la creación de un espacio permanente para la discusión. En una primera fase, con los docentes para la revisión y ajuste del proceso metodológico de la investigación, analizando algunas premisas básicas como: ¿Qué vamos a investigar y por qué?, ¿Cuántos investigadores participarán en la investigación? ¿Cuáles son las fases del proceso investigativo y el nivel de responsabilidad de cada uno de los actores de la investigación? ¿Qué significación tienen los aspectos éticos en esta investigación? ¿Cuáles son los aspectos a trabajar en cada encuentro educativo? ¿Cuáles son los recursos didácticos a utilizar durante el proceso de la investigación, grabaciones, filmaciones, fotografías, entrevistas, otras? ¿Qué papel cumple la observación directa en la investigación y de qué forma se realiza? Cubierta esta fase de discusión, se pasó al momento explicativo del papel del docente de cada grado como actor clave en el proceso investigativo.

A partir de esto se establecen los parámetros de compromiso, a saber: participación activa en los encuentros educativos y luego realizar una dinámica de trabajo semanal con sus alumnos (as) siguiendo los propósitos desarrollados en los diferentes encuentros con los investigadores. Alrededor de esta idea, cada grupo

de escolares con el acompañamiento de su docente, fue construyendo en forma progresiva sus registros etnográficos relacionados al conocimiento del dengue, expresado en los instrumentos del cuadernillo o notas de campo y la georeferencia.

La operacionalización de los instrumentos indicados se expresan de la siguiente manera: Un total de seis (6) cuadernillos o notas de campo (uno por cada grado involucrado), los cuales fueron revisados de manera exhaustiva en cada uno de sus contenidos (gráficas-dibujos-escritos) durante y después de la investigación por el equipo de investigadores, facilitando dinámicas de reflexión permanente, base para reforzar o ampliar conocimientos relacionados a cada una de las sesiones educativas.

Organización de los contenidos (gráficas-dibujos-escritos), de los cuadernillos relacionados con los objetivos, considerados aproximados a la visión correcta, así como los apreciados como incorrectos desde el punto de vista epidemiológico.

Construcción de una georeferencia, a partir de la línea base representada por los insumos cartográficos de la zona donde se encuentra la institución educativa, una imagen de Google- Earth® y un mapa básico de la escuela a partir de la información suministrada por catastro, (Figura 2). La intencionalidad de esta premisa de trabajo fue enseñar a los escolares, a través de ejercicios prácticos y participativos, la importancia de la ubicación espacial-geográfica contextual de los lugares de residencia, estudio o trabajo, como referentes para definir proyectos sociales y educativos.

Este acercamiento espacial-catastral en forma general en relación a la unidad educativa, con su entorno geográfico, facilitó la articulación específica del conocimiento espacial y su aplicación en el dengue, particularmente en la construcción de mapas con la distribución de criaderos de *A. aegypti* en los diferentes ambientes de la escuela. A tal efecto, se desarrollaron sesiones de trabajo en pequeños grupos en cada grado, donde se realizaron las siguientes acciones:

Ejecución de un ejercicio de ubicación espacial con los elementos geográficos mencionados, tomando en consideración los conceptos básicos de la georeferencia y su aplicabilidad en un programa de vigilancia y educación comunitaria en dengue, tomando como referencia la imagen y mapa mencionados de manera interactiva con los alumnos, los cuales tuvieron oportunidad de validar la ubicación de su escuela y su entorno.

Para profundizar la discusión se planteó una dinámica a partir de la organización en dos grupos o más, (en cada grado), con la intención de que reconocieran elementos geográficos de referencia en el mapa. Posteriormente, se dividió el total de alumnos de cada grado en pequeños grupos (5-6 participantes) y se propuso dibujar a lápiz la estructura de la escuela con sus diferentes ambientes.

Con base en los resultados, se solicitó a los alumnos que ubicaran en el dibujo (ubicación de los diferentes ambientes de la escuela), los posibles lugares donde han visto criaderos de *A. aegypti*, utilizando para ello crayones de diferentes colores. Los resultados, más que un dibujo o una gráfica en unos casos mejor elaborada que otros, permitió al equipo de investigadores relacionarlos con el aprendizaje obtenido en las diferentes encuentros educativos, específicamente en cuanto a los aspectos clínicos-epidemiológicos.

Los resultados se categorizaron y facilitaron a los investigadores una interpretación y montaje de una data general del perfil general de los códigos socioculturales asociados al comportamiento del dengue por parte de los escolares.

#### A MANERA DE RESULTADOS

La población seleccionada como informantes claves en este estudio estuvo representada por 216 estudiantes, distribuidos en siete secciones, tres de 4° grado y cuatro de 5° grado de la UENB Armando Zuloaga Blanco, en Caracas. La edad comprendida de los escolares es de 10 a 16 años, con tendencia mayor hacia el género masculino.

La sistematización de la experiencia a partir de la identificación de diferentes categorías de análisis socioculturales, relacionadas al comportamiento del dengue, registrado en diferentes formas de gráficos/dibujos/comentarios realizado por los escolares durante el proceso investigativo, permitió establecer como factor de análisis una relación entre el enfoque epidemiológico y el enfoque de los escolares permitiendo observar el encuentro o distancia entre ambos saberes.

#### 1. Categoría de análisis sociocultural: ¿Qué es la Enfermedad del Dengue?

En el registro de los discursos de los escolares se define la enfermedad como: "una enfermedad viral transmitida por el zancudo *Aedes aegypti* o patas blancas, la hembra puede poner de 150 a 200 huevos, vive en partes oscuras y tranquilas como: "dormitorios, clóset, debajo de las camas, muebles y otros, el zancudo pone sus huevos en aguas limpias estancadas" (Alumna de 4° grado A).

De igual modo otro grupo de escolares afirma lo siguiente "...yo aprendí que el dengue es una enfermedad transmitida por un mosquito llamado *Aedes aegypti* y se reproducen en charcos, chapas, cauchos, y pipotes con aguas limpias" (Alumna de 4° grado A).

El registro de este grupo de escolares de 4° y 5° grado refleja, en cuanto a la definición del dengue, un acercamiento en la comprensión del punto de vista epidemiológico la cual es definida por la literatura internacional como una enfermedad viral transmitida por el zancudo *A. aegypti*. En esta categoría los escolares también registran los sitios de reproducción del mosquito

**Figura 2.** Acercamiento espacial catastral de la Unidad Educativa "Armando Zuloaga Blanco", Caracas, Venezuela



o los llamados criaderos y los lugares donde vive el zancudo.

No obstante, al revisar otros registros de la misma categoría por parte de otro grupo de escolares, se evidencia que persiste confusión en la definición del dengue. Así la definen: "*el dengue es un mosquito*" siendo esta frase la que utilizan para iniciar su relato de lo comprendido en las sesiones, pero llama la atención, que registran el conocimiento referido al lugar de reproducción del mosquito y algunas medidas de prevención de manera correcta el dengue es un mosquito que se reproduce en los pipotes de aguas limpias y en aguas estancadas por eso debemos eliminar las aguas estancadas, tapar potes y huequitos y botar los peroles viejos y dejar todo limpio "*luchemos por un futuro mejor*" (Alumno de 5° grado D).

"*El dengue es un mosquito que cuando pica a una persona enferma le chupa la sangre y luego se va, pasan 10 días y el mosquito pica a otra persona y le trasmite la enfermedad*" (Alumno de 5° grado A).

"*El dengue es un mosquito que le llaman patas blancas y se crían en partes oscuras, en aguas limpias estancadas y cuando pica a una persona le da la enfermedad llamada dengue y pasan 10 días y se le puede transmitir el dengue*" (Alumna 5° grado A).

Cabe mencionar, que aunque en las sesiones de trabajo no se profundizó en la categoría de los síntomas de la enfermedad, llama la atención que muchos escolares los identificaron de la siguiente manera: "*fiebre, dolor de cabeza, dolor en lo huesos, dolor de barriga, dolor en los ojos, falta de apetito, dolor en las articulaciones, erupción en la piel*" (Alumna de 4° grado A). Otro grupo de los escolares "*agregaron, decaimiento, malestar general y palidez*".

Igualmente, se recogió, aunque en menor proporción opiniones que pueden ubicarse como erróneas desde el punto de vista clínico- epidemiológico confundiéndonos en algunos casos con los síntomas de la fiebre amarilla.

## **2. Categoría de análisis sociocultural: ¿Quién Produce la Enfermedad del Dengue?**

El conocimiento científico señala que el dengue es producido por el virus dengue, de la familia flaviviridae. Existiendo cuatro serotipos del dengue. Den 1, Den 2, Den 3, Den 4, conocimiento que es comprendido por pocos escolares entre los que se encuentra el siguiente testimonio "*El dengue se produce por un virus...*" (Alumno 5° grado D).

Los registros considerados incorrectos desde el punto de vista científico se recogen de la siguiente manera: "*El dengue se produce por las larvas..*" (Alumno 5° grado B). ... "*o que se produce por charcas de agua limpia y se contamina si te pica el zancudo patas bancas con sangre de otra persona que tiene dengue*" (Alumna 5° grado B).

La lectura de los resultados de esta categoría indica que la naturaleza de la pregunta debe ser revisada a la luz de las formas de construir y emitir los mensajes de acuerdo a diferentes tipos de públicos a objeto de establecer mayor acercamiento cognitivo. Situación que pone de manifiesto, la necesidad de seguir investigando las diferentes formas pedagógicas y su articulación con los discursos científicos en correspondencia con la diversidad cultural de las audiencias a las cuales se estima llegar.

## **3. Categoría de análisis sociocultural: ¿Cómo se transmite la Enfermedad del Dengue?**

En términos generales la literatura epidemiológica relacionada a la enfermedad del dengue indica, que se transmite a través de la picadura de la hembra de *A. aegypti*, y en menor medida *Aedes albopictus*, que debe estar infectado con el virus. El mosquito es portador, y por lo tanto infectante, después de 8 a 12 días de haberse alimentado con sangre de una persona infectada con el virus y permanece infectante el resto de su vida. Los enfermos pueden infectar a los mosquitos desde poco antes de terminar el período febril, con un promedio de tres a cinco días. La enfermedad no se transmite de una persona a otra.

Al examinar los registros de los escolares se puede evidenciar una tendencia bastante clara en cuanto a la identificación de la hembra del mosquito como transmisora de la enfermedad a partir de su alimentación con la sangre de la persona enferma. Afirmando que el macho, se alimenta de flores y plantas. Registran textualmente: "*se transmite por la zancuda... el zancudo varón no da dengue porque él solo se alimenta de flores, en cambio la hembra si pica*" (Alumna de 4° grado A)

## **4. Categoría de análisis sociocultural ¿Dónde se reproduce el vector que transmite el virus del Dengue?**

El conocimiento entomológico y epidemiológico plantea que el vector responsable de la transmisión del dengue se reproduce en aguas limpias estancadas, información que es registrada por los escolares al señalar que "*El patas blancas es un insecto que se cría en aguas estancadas y limpias. Su picadura*

causa una enfermedad llamada el Dengue". (Alumno 5° grado A).

La mayoría de los escolares de 4° y 5° grado demuestran sus conocimientos a través de los registros del cuadernillo y la georeferencia que el mosquito transmisor del dengue se reproduce en aguas limpias estancadas. El vector es más reconocido como insecto, zancudo o mosquito patas blancas, que por nombre su científico *Aedes aegypti*.

Además, identifican en el mapa los diversos criaderos que pueden existir en las casas o sus alrededores, producto de la acumulación de residuos sólidos.

### **5. Categoría de análisis sociocultural: ¿Dónde vive el mosquito que transmite el virus del Dengue?**

La mayoría de los testimonios de los escolares afirman que el zancudo, transmisor del virus del dengue vive en lugares tranquilos y oscuros. Entre los registros de esta categoría se recoge textualmente "El mosquito vive en lugares oscuros y tranquilos" (Alumno 4° grado A). Se evidencia un encuentro o similitud con el enfoque epidemiológico. No obstante, aún se observan algunas debilidades en un grupo que no logra diferenciar que los mosquitos adultos viven en las condiciones antes señaladas, y no en el agua, que es el lugar donde se cría o reproduce.

### **6. Categoría de análisis sociocultural: ¿Cuál es el ciclo evolutivo del *A. aegypti*?**

Según los estudios entomológicos el ciclo evolutivo del zancudo se presenta en las fases de huevo, larva, pupa y zancudo adulto. Esta categoría científica relacionada a la enfermedad es identificada claramente por la mayoría de los escolares, quienes afirman de manera escrita y oral, que "el dengue tiene un ciclo biológico: Huevo, la larva, la pupa y el adulto" (Alumno de 4° grado A). Aunque debe indicarse que uno de escolares refleja cierta confusión en su testimonio al identificar estas fases del ciclo de la siguiente manera "...y empiezan creciendo así huevo, liendra, larva, zancudo adulto" (Alumno de 5° grado D).

### **7. Categoría de análisis sociocultural: ¿Donde se reproduce el zancudo transmisor del Dengue?**

El zancudo transmisor del virus del dengue se reproduce en recipientes o charcas con aguas limpias estancadas, que forman criaderos como: Floreros, pipotes, chapas, latas de refresco, bebidas y cauchos, entre otras. En este sentido, la mayoría de los alumnos

(as) reconoce dónde y cómo se reproduce el vector transmisor del virus del dengue, lo cual se ve reflejado en los siguientes testimonios. "Los zancudos se crían en tobos, botellas, latas, pipotes, floreros, criaderos, cauchos, chapas aguas limpias (Alumno de 5° grado D)...El zancudo se reproduce en aguas limpias estancadas" (Alumna de 4° grado A). Se observa un encuentro entre la lógica epidemiológica y el saber empírico de los escolares.

### **8. Categoría de análisis sociocultural: ¿Cómo podemos prevenir el Dengue?**

Un grupo de los escolares que participó en el estudio, hizo énfasis en la importancia de mantener los recipientes con agua tapados, y evitar tener plantas en agua o cambiar el agua de las mismas de manera frecuente. "La mejor prevención es tapar los potes con agua. Botar botellas, y chapitas, tapar los pequeños huecos oscuros y recuerda que la prevención es lo mejor" (Alumno de 4° grado A) "No dejar agua en tobos destapados, tapar huequitos en las paredes, cambiar frecuentemente el agua a los floreros" (alumnos de 5° grado B). Otro grupo de escolares registran mensajes tipo slogans como "Córtale las patas al dengue" 4° grado A y C- 5° A, B, C y D, situación que refleja la reproducción del mensaje de corte oficial para las campañas contra esta enfermedad.

En algunas sesiones correspondientes a los quintos grado, los escolares registraron resúmenes de los encuentros educativos realizados con el equipo de investigadores, los mismos fueron elaborados con el apoyo del docente a partir de diferentes discusiones. Mientras que en otros casos, se enfocaron a señalar básicamente mensajes o slogan, algunos de los cuales reflejan "Cuidate del dengue...porque es peligroso y contagioso" (Alumna de 5° B), o la repetición de los mensajes difundidos a través de las propagandas oficiales del Ministerio del Poder Popular en Salud. "Córtale las patas al dengue" (Alumnos de 5° grado).

Es importante señalar, a partir de estos testimonios, que la valoración del saneamiento ambiental vinculado a la educación y participación comunitaria en la prevención y control del dengue desde la perspectiva de los códigos culturales de los escolares, es muy limitado, tienden a la reproducción de mensajes utilizados por los entes gubernamentales a través de las diferentes campañas, donde el mensaje se centra en la fumigaciones del zancudo adulto o la eliminación de los criaderos. Notándose de esa manera, una visión de la prevención sumamente reducida y a veces descontextualizada de los perfiles culturales del mapa heterogéneo de los diferentes tipos de poblaciones a los cuales se estima llevar el mensaje.

Estas consideraciones no pueden obviarse, al contrario deben subrayarse, como referencia para fortalecer la articulación con los equipos de salud responsables del diseño de mensajes en la prevención y control del dengue en el país, a objeto de minimizar los sesgos informativos, que de alguna manera, puedan obstaculizar iniciativas en la construcción de redes de vigilancia y educación comunitaria a partir de las escuelas u otros grupos sociales.

La aplicación de la georeferencia complementa los registros socioculturales del comportamiento del dengue por parte de los escolares, los mismos elaboraron los mapas de riesgo de los potenciales criaderos del zancudo *Aegypti*, sin perder la visión de contexto geográfico espacial de su escuela y la comunidad de influencia.

Este mapeo se articuló a los conocimientos de dengue recibidos a lo largo del proceso investigativo, como: ¿Qué es el dengue? Aspectos clínicos y epidemiológicos. Importancia del Saneamiento Ambiental como variable nuclear en la prevención y control del dengue. ¿Qué representan los criaderos del zancudo en la transmisión de enfermedad del dengue? Importancia de la educación y participación comunitaria ¿Para qué nos sirven los mapas en las iniciativas de educación y vigilancia en esta enfermedad? ¿Qué papel juegan los escolares en la prevención y control del dengue?.

La motivación de los escolares durante el proceso de construcción de la georeferencia fue evidente, demostrando en todo momento interés en compartir una dinámica de trabajo, -posiblemente nueva para ellos-, basada en mapas con una aplicabilidad en un problema con el cual todos se sentían identificados. Es así, como la dinámica en cada grupo les permitió reflexionar y relacionar lo aprendido en los encuentros educativos de dengue y plasmarlo en el mapa, con sus propias limitaciones y su sello de originalidad, pero alcanzando al final el objetivo propuesto, como fue representar en el mapa los espacios de la escuela e identificar los lugares donde se estima hay criaderos del vector. Los grupos del 5° grado realizaron las mejores representaciones.

El resultado fue satisfactorio en cuanto a la comprensión y su aplicación, mostrando una similitud entre las ubicaciones de los criaderos de zancudos *A. aegypti* indicadas por los escolares en los mapas que dibujaron, en correspondencia con la presencia real de los mismos en el centro educativo. Esto refleja que la mayoría de los escolares captaron los mensajes relacionados al dengue y su forma de transmisión en las diferentes sesiones educativas. Otra lectura de este

mapeo, es la valoración espacial como referencia útil para el desarrollo de otras iniciativas educativas en la escuela y proyectadas a sus respectivos hogares y comunidades.

## DISCUSIÓN

Son indudables los innumerables esfuerzos y los llamados de la Organización Mundial de la Salud (OMS) y la Oficina Sanitaria Panamericana (OPS), a través de diferentes tipos de iniciativas, como el Plan detallado de la Nueva Generación, donde se motiva a los países de las Américas a enfatizar en la promoción de la salud, como centro en las estrategias de prevención y control del dengue. Recientemente, surge otra iniciativa de estas organizaciones orientada a la elaboración de una guía que brinda un enfoque de gestión integral e innovador sobre cómo planificar la participación comunitaria, la comunicación y la movilización social para el cambio conductual frente a la enfermedad del dengue.

Ahora bien, ¿Cómo lograr estos cambios en Venezuela?, la respuesta pasa por varias premisas y reflexiones, pero posiblemente una de las más importantes, se encuentra en la redefinición de las políticas públicas en salud orientadas a la prevención y el control del dengue, vinculado a una gestión de programas con sus fortalezas y debilidades. Específicamente amerita ser chequeada la inversión pública y privada para el desarrollo de programas educativos y de participación comunitaria, los cuales deben tener como soporte la investigación, direccionada a la exploración de las características socioculturales de los grupos sociales a los cuales se proponen llegar las iniciativas de vigilancia epidemiológica con participación comunitaria, facilitando de esta manera, una superación del paradigma tradicional generalista, ya demostrado por la historia en salud pública, que solo genera gastos en acciones puntuales sin ningún tipo de impacto en los cambios de los conocimientos y conductas de las personas.


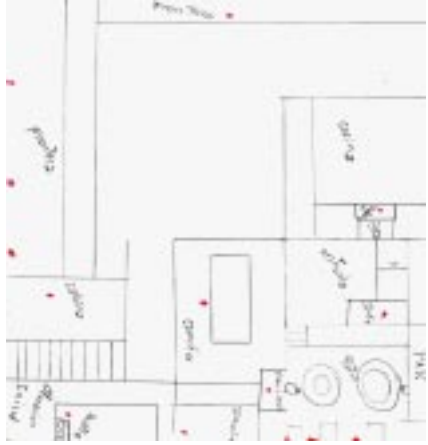


En consecuencia, la experiencia de esta investigación etnográfica relacionada a la exploración de conocimientos en dengue en el grupo de escolares ya descritos, pone de manifiesto la necesidad de fortalecer la búsqueda del conocimiento sobre el comportamiento de esta endemia directamente en las personas o grupos sociales en sus lugares originales. Desde esta visión se podrá identificar no solo qué conocen de la enfermedad y cómo los impacta, sino además, los códigos culturales asociados a la interpretación y relación en su vida cotidiana.

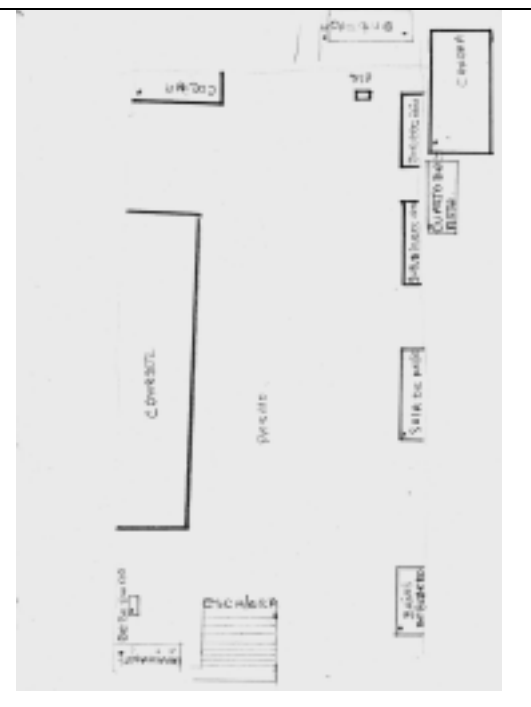
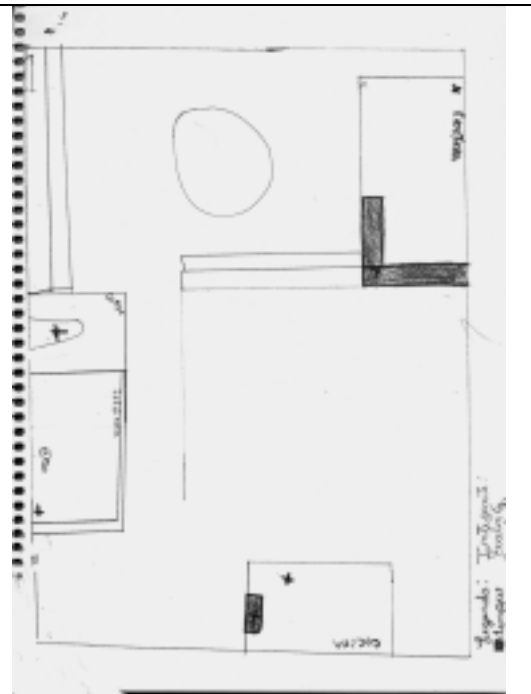


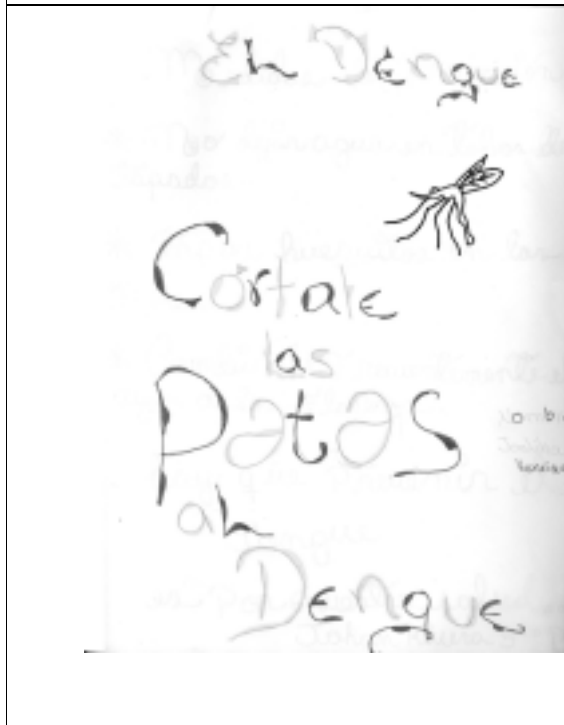
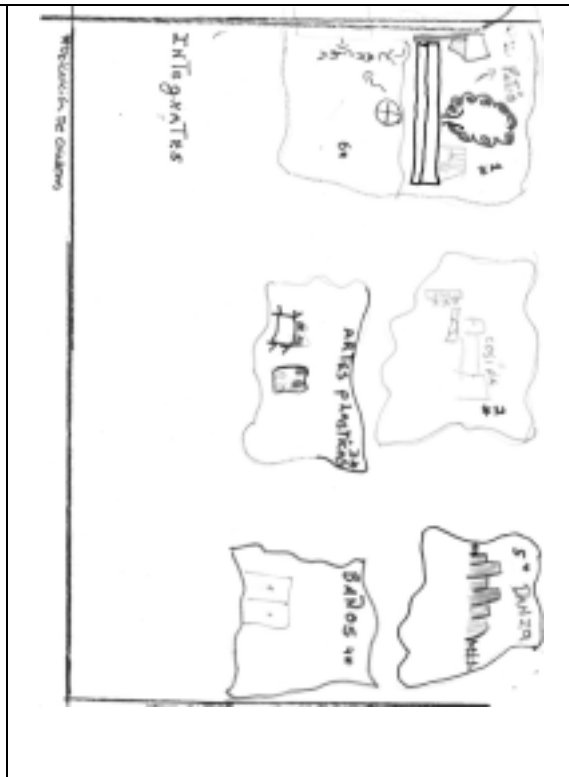
Estas señales en la construcción de códigos socioculturales asociados al dengue por parte del grupo de escolares, necesariamente toca el análisis entre el discurso científico y el discurso empírico, expresado por algunos críticos de la sociología de la comunicación como los encuentros y desencuentros. Solo basta revisar algunas formas de relaciones de los equipos de trabajo con diferentes audiencias para facilitar información en salud, lo cual no escapa a lo relacionado a dengue. No obstante, las posibles distancias entre ambas lógicas del conocimiento quedan demostradas en este estudio, las cuales fueron superándose progresivamente en la medida de los encuentros sucesivos entre investigadores y escolares, donde prevaleció el respeto a la diversidad de opiniones, generando de esa manera, una aproximación a la ruptura de paradigmas tradicionales de formas de investigar y de abrir caminos hacia otros

modelos desde la perspectiva de la conformación de equipos transdisciplinarios.

Estas aseveraciones no indican de ningún modo la descalificación del valor del discurso científico, solo que requiere ser analizado en el marco del desarrollo de cada iniciativa y con la incorporación de diferentes grupos sociales heterogéneos. Espacio que recobra la pertinencia del uso de la integración de diferentes técnicas que favorezcan la comprensión integral de la situación en estudio, particularmente el comportamiento del dengue. Además, reafirma la nueva visión de complementariedad de enfoques o saberes del conocimiento, en este caso, lo epidemiológico y el saber empírico de los escolares para construir los códigos de la interpretación e impacto social del dengue.

Muestras del Trabajo del Cuadernillo o notas de campo	Muestras del Trabajo de mapas con las potenciales ubicaciones de criaderos
	
	





La integración de la georeferencia en este estudio etnográfico, desmitifica la aplicación de esta tecnología, como una herramienta estrictamente técnico/catastral de manejo solo de especialistas, para ubicarse en una nueva dimensión de aplicación en diferentes campos de la salud. Particularmente, sus aportes en la gestión de programas educativos, así como, enriquecer estudios enmarcados en las representaciones sociales de las enfermedades. Existe disponible una variada literatura a nivel internacional donde se resalta su aplicación en proyectos comunitarios, como instrumento de concientización, donde se aporta información geográfica relativa a las maneras específicas de mirar en forma reflexiva el mundo relativo a la dinámica de los territorios geográficos-sociales y experiencias, donde la comunidad participa en el levantamiento de sus mapas, base para comprender su ubicación geográfica-espacial, insumo para construir propuestas colectivas de organización y participación social.<sup>11,12,13</sup>

No puede obviarse la importancia de la preparación de los docentes para su participación en este tipo de proyectos, como soporte para lograr la participación de los alumnos. Es indudable la importancia del diseño y aplicación de técnicas didácticas adecuadas para el aprendizaje en función al nivel de cada grupo de escolares; no obstante depende en gran medida de la capacidad del educador para aplicarlas, ya que la diversidad de técnicas pedagógicas por sí solos no es suficiente para alcanzar los propósitos planteados. En este sentido, ha quedado de relieve en este estudio, que aquellos docentes que se involucraron en todo el proceso investigativo, la producción y los resultados con los alumnos, fue más exitosa en función a lo programado.

Otro aspecto a resaltar en la aplicación de este método etnográfico, es la apertura hacia la motivación al logro de un nuevo paradigma de formación de equipos de investigadores sociales y de salud de manera transdisciplinaria; aspecto que favorece la comprensión del problema en forma integral, así como, la aproximación a la construcción de mensajes educativos

respetando los códigos socioculturales de las personas ante las enfermedades.

Se puede considerar que el propósito planteado en este estudio se alcanzó, pues se logró el perfil general de los códigos socioculturales relacionados al dengue por parte del grupo de escolares involucrados en el estudio, insumos que facilitarán construir iniciativas de educación y participación social en el marco de la prevención y control de esta epidemia en esta institución educativa.

## CONCLUSIONES

El desarrollo de esta investigación etnográfica permite reflexionar sobre la importancia de fortalecer la inversión pública y privada para la ejecución de investigaciones de campo asociadas a los códigos socioculturales del dengue, que sirvan como referentes para la continuidad de estas líneas de investigación. De igual modo, desarrollar iniciativas/programas en el marco de las políticas de prevención y control de la enfermedad, complementado con la motivación/capacitación de los profesionales de las ciencias de la salud en el uso de los métodos cualitativos desde una visión transdisciplinaria.

## AGRADECIMIENTO

Los autores agradecen la cooperación profesional en el desarrollo de la investigación, al Doctor Rafael Borges. Coordinador General de Programas del Servicio Autónomo Instituto de Biomedicina. Doctora Teresa Rivera. Epidemióloga Servicio A. Instituto de Biomedicina. Educadora. Rosmery Mitchel. Dirección de Saneamiento Ambiental. Distrito Capital. Al cuerpo directivo, docentes y alumnos de la Unidad Educativa Nacional Bolivariana: "Armando Zuloaga Blanco", sede de la investigación. Virginia Hernández, Secretaria del Servicio Autónomo Instituto de Biomedicina, por su apoyo permanente en la logística requerida para la ejecución de las diferentes actividades de campo.

## REFERENCIAS BIBLIOGRÁFICAS

---

- 1) Organización Panamericana de la Salud. Alerta Epidemiológica. Actualización sobre brote de Dengue en las Américas. Programa Regional de Dengue. 8 de septiembre 2010. <http://www.paho.org/spanish/ad/dpc/cd/dengue.htm> Consultada: septiembre/2010.
- 2) Organización Panamericana de la Salud. Plan Nueva Generación. Marco de Referencia para la Nueva Generación de Programas de Prevención y Control del Dengue en las Américas. Año 2001 <http://www.paho.org/spanish/ad/dpc/cd/dengue.htm> Consultada: septiembre/ 2010.
- 3) Breilh J. Deterioro de la vida. Un instrumento para el análisis de prioridades en lo social y la salud. Quito. Editorial Nacional; 1990.
- 4) García B, Salgado A, Borges R. Aplicación de los Sistemas de Georeferencia en la Organización y Sustentabilidad de Redes Sociales Comunitarias, enmarcadas en la educación y vigilancia epidemiológica del dengue a nivel local. Bases de Datos LILACS. Primera versión. Caracas; MSDS; sept. 2001; p. 39
- 5) Márquez B, Borges R, Rodríguez-Ortega M. Evaluación de conocimientos sobre el dengue en escolares de primera etapa de la Parroquia Coche, Caracas, Venezuela. Bol. Mal. Salud Amb. 2007; 47(2): 205-212.
- 6) Vivas E, Guevara de Sequeda M. Un juego como estrategia educativa para el control de *Aedes aegypti* en escolares venezolanos. Rev. Panam. Salud Pública [online]. 2003;14 (6): 394-401.
- 7) Martínez M. La Investigación Cualitativa Etnográfica en Educación. México. Editorial Trillas; 1996.
- 8) Pastrana F.L. Conociendo nuestras escuelas. Un Acercamiento etnográfico a la cultura escolar. Revista Mexicana de Investigación Educativa. Mayo-Agosto, 2001; 6 (12):371-379.
- 9) Herrera M.E. Fracaso Escolar, Códigos y Disciplina: Una aproximación etnográfica. Revista Centro de Investigación y Difusión Poblacional de Achupallas. Villa del Mar, Chile Mayo 1999; 10: 1-9.
- 10) Velasco J. La investigación etnográfica y el Maestro. Universidad Autónoma del Estado de México. Instituto Tecnológico de Toluca. Instituto de Ciencias de la Educación del estado de México. Revista Tiempo de Educar, enero-junio 2003; 4 (007): 153-169.
- 11) García B, Salgado A. Del Paradigma de los Croquis a la Georeferencia Automatizada. Su aplicación en la gestión de programas comunitarios e investigaciones en salud. Publicaciones CDCH-UCV. Venezuela. 2010; p.109-137
- 12) Santos Saravia L, Da Silva Rocha K, Vidal Pantoja Nara, Selhorst Diogo, De los Rios Maldonado Julissa, *et al.* Mapeamento Participativo para monitoramento da cobertura florestal de propriedades rurais no programa PROAMBIENTE na Região do Alto Acre, Estado do Acre, Brasil. Anais XII Simpósio Brasileiro de Sensoriamento Remoto, Goiânia, Brasil, 16-21 abril 2005, INPE, p. 2363-2368.
- 13) Nájera-Aguilar P, Martínez-Piedra R, Vidaurre-Arenas M. De Croquis a mapas digitales. Modelo y aplicación de un Sistema de Información Geográfica (SIG) para el control de la malaria sin el uso de pesticidas. Área de Análisis de Salud y Sistemas de Información Sanitaria (AIS), OPS/OMS. Boletín Epidemiológico 2005, 26 (1).

Recibido: Octubre, 2010  
Aprobado: Marzo, 2011